

# ПОЛИТЕХНИК

ОРГАН ПАРТКОМА, ПРОФКОМА, РЕКТОРАТА И КОМИТЕТА ВЛКСМ КРАСНОЯРСКОГО ПОЛИТЕХНИЧЕСКОГО ИНСТИТУТА

№ 23 (112)

СУББОТА, 17 ИЮНЯ 1967 ГОДА

Цена 1 коп.

## Экзаменационная сессия началась

Весеннюю сессию кафедры радиотехнического факультета встретили организованно. К зачетной сессии было разработано и доведено до студентов расписание приема зачетов, что дало им возможность не расплывать свои силы и основательно к ним подготовиться.

Если в прошлом на вторых и третьих курсах были случаи накладок по времени при защите лабораторных и курсовых работ, то сейчас это положение ликвидировано: зачетная неделя была завершена успешно.

Кафедры и деканат факультета взяли под свой повседневный контроль проведение зачетной недели, требовали выполнения расписания от всех преподавателей и студентов. Руководители кафедр С. М. Климин и Г. И. Тарасов посещали многие группы и оперативно решали возникающие неясные вопросы, проводили беседы со студентами, которые не укладывались в сроки, требовали неукоснительного их выполнения.

Все эти мероприятия дали положительные результаты. Чувствуется, что студенты серьезно готовятся к сессии и неплохо ее сдают.

В настоящее время студенты первого курса полностью рассчитались с зачетами и при-

ступили к сдаче экзаменов.

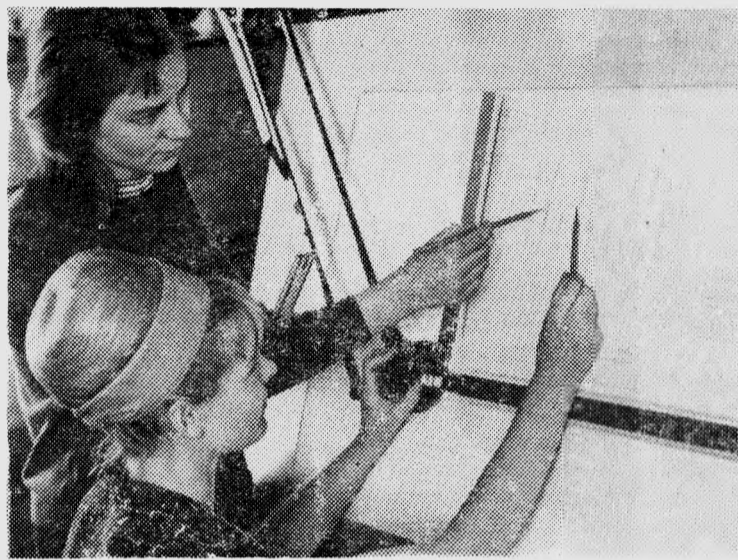
С хорошими знаниями приступили к началу экзаменационной сессии второкурсники: свыше 90 процентов из них не имеют задолженностей. Студенты этого курса, едущие с отрядом на стройки, уже сдали досрочно по одному экзамену. Это С. М. Фенёв, С. А. Ульянов, В. А. Кемпель, В. Н. Мануйленко из группы 535-2 и Г. В. Шнилов — группа 535-1. Результаты у этих ребят отличные.

У студентов третьего курса также неплохое положение с подготовкой к сессии. Они все силы прикладывают к тому, чтобы экзамены встретили с хорошими знаниями.

Радуят большие сдвиги в повышении успеваемости у студентов группы 553-2, которые обычно имели низкие достижения. В этом немалая заслуга старосты этой группы Ю. Г. Южкова.

Но не все студенты прониклись чувством ответственности. Плещутся в хвосте Н. Г. Нарваткина из группы 536-1, В. В. Квитковский — 536-3, А. М. Балдина — 555-2 и другие. Они в учебном году систематически отставали от своих товарищей и в настоящее время плохо сдают экзамены.

Вызывает тревогу положение дел у студентов третьего



## Над проектом стадиона работают студенты

Для написания дипломного проекта студенты, советуясь с преподавателями, обычно выбирают наиболее им понравившуюся тему. М. П. Дресвянкина и Г. И. Москвитина решили совместно взять тему «Стадион для Красноярского политехнического института».

На нашем снимке дипломанты М. П. Дресвянкина и Г. И. Москвитина за разработкой проекта. Сегодня они защищают этот проект. Желаем им больших успехов!

Фото Г. Вострикова.

курса В. В. Василевича — группа 534-1 и Г. Ф. Стукачевой — 534-2. Зачеты они сдали еще не все, не защищены и лабораторные работы.

Этим студентам нужно, пока еще не поздно, взяться за дело, больше работать над собой, полностью использовать свое время, чтобы догнать товарищей.

Экзаменационная сессия началась. Хочется верить, что она пройдет успешно, так как коллектив преподавателей и студентов прилагает все усилия к тому, чтобы занять достойное место по успеваемости среди факультетов института.

**В. ВОЛОШЕНКО,**  
декан РТФ.

## Сообщение ТАСС

## Автомат летит к Венере

В соответствии с программой исследований космического пространства и планет Солнечной системы 12 июня 1967 года в 5 часов 40 минут московского времени в Советском Союзе осуществлен запуск космической ракеты с автоматической межпланетной станцией в сторону планеты Венеры.

Последняя ступень ракеты предварительно была выведена на промежуточную орбиту искусственного спутника Земли, а затем стартовала с этой орбиты и обеспечила полет автоматической станции «Венера-4» весом 1.106 килограммов.

Полет автоматической станции до планеты Венера будет продолжаться более четырех месяцев.

С помощью научной аппаратуры, установленной на автоматической станции «Венера-4», в процессе полета предусматривается проведение широких научных исследований в космическом пространстве.

Для питания бортовой аппаратуры автоматической станции «Венера-4» используются химиче-

ские и солнечные источники энергии.

Включение телеметрической, измерительной и научной аппаратуры производится автоматически в соответствии с программой полета, а также по радиосообщениям с Земли.

Наблюдение за полетом автоматической станции, определение параметров ее траектории, прием на Земле научной информации осуществляются специальным измерительным комплексом на территории Советского Союза.

Движение автоматической станции «Венера-4» происходит по траектории близкой к расчетной. В 14 часов московского времени 12 июня 1967 года станция находилась на расстоянии 112 тысяч километров от Земли над точкой земной поверхности с координатами 70 градусов 18 минут восточной долготы и 6 градусов 29 минут южной широты.

Вся аппаратура, установленная на борту автоматической станции «Венера-4», работает нормально.

## Поздравляем!

Этим юношам и девушкам есть что улыбаться! 14 июня для них знаменательная дата: в этот день они защитили дипломы. Вчерашние студенты стали инженерами.

...Галина Евсюкова будет работать на заводе ЖБИ № 1 города Комсомольска-на-Амуре, на днях удостоенного высокой правительственной награды — ордена Ленина.

На Ярославский комбинат железобетонных конструкций едет Александр Темин. Виктор Ермолаев, Валентина Зайцева, Людмила Лучицкая, Светлана Куликова и Геннадий Синякин будут работать на предприятиях строительной индустрии Красноярского края.

А пока они все вместе решили сфотографироваться.

А эта девушка (на верхнем снимке) — Анна Байр, защитившая дипломный проект на хорошо, направляется в распоряжение треста Тувааэбестрой города Кызыла Красноярского края.

Больших дерзаний и творческих удач вам, товарищи! Фото Г. Вострикова.

## В ВУЗАХ СТРАНЫ

### ПРОФБЮРО ФАКУЛЬТЕТА

Два года назад профсоюзная организация факультета ЭМФ разделилась на две. Студенческая профсоюзная организация стала самостоятельной единицей. Эта перестройка оказалась правильной. Студенты смогли принимать более активное участие в общественной жизни факультета. Многие вопросы они решают сами.

Большую помощь в работе нашего профбюро оказывают партийное бюро, бюро ВЛКСМ факультета, деканат, а также профком института. За два года работы профбюро приобрело некоторый опыт, полезными оказались и семинары, проводимые для его членов.

(«Политехник», Ленинградский политехнический).

### СТУДЕНЧЕСКИЙ ТЕАТР ЭСТРАДНЫХ МИНИАТЮР

Рождается он очень трудно. В муках. С треском преодолевая молчаливое сопротивление окружающих. Иногда казалось, что он не выживет и погибнет, так и не успев показаться на людях. Но он пока еще жив и хочет со временем зая-

вить о себе робким, неуверенным голосом. Это новый член нашего огромного института. Его зовут — СТЕМ. Студенческий театр эстрадных миниатюр.

Его активными участниками являются преподаватель А. Г. Юркевич, студенты: А. Слободской, М. Пекин, А. Палковский, Э. Колоколова, Т. Надеждина, Т. Угробина, К. Заварзин, В. Несипана. Немного? Да.

К сожалению, из огромного числа студентов института нашлось только десять человек настоящих энтузиастов нового дела, благодаря которым оно еще существует. Мы сами составляем программу, сами исполняем, сами отработываем номера. Как это у нас получается? Вы сможете посмотреть нашу первую программу на одном из ближайших вечеров нашего института. Приходите, оцените, поругайте! Будем только рады.

(«За инженерные кадры», Хабаровский политехнический).

**ЦЕННОЕ НАЧИНАНИЕ.**  
Кафедра теоретической ме-

ханики провела олимпиаду среди студентов первого курса по решению задач статики. Участникам было предложено три задачи повышенной трудности. В олимпиаде участвовало 55 студентов, в том числе 30 энергетиков, 13 механиков, 6 электромехаников и 6 человек с других факультетов.

Полностью решил три предложенных задачи Попов (ЭФ 1-7).

В целом результаты невысоки. Однако, учитывая отсутствие опыта как у организаторов олимпиады, так и у студентов, они закономерны. Это была проба, в процессе которой рождается опыт, который будет учтен и приумножен в дальнейшем.

Отрядный результат олимпиады — массовое участие студентов. Это значит, что интерес к теоретической механике велик.

Это ценное начинание кафедры необходимо продолжать и развивать.

(«За кадры индустрии», Новочеркасский политехнический).







# АВТОТРАНСПОРТ КРАЯ ЗА ПОЛВЕКА

В 1950 году Министерство автомобильного транспорта начинает организацию автохозяйств для обслуживания непосредственно населения. Их было создано к 1955 году — 33, к 1960 — 59 и в 1965 году количество предприятий автотранспорта выросло до 76.

Проведенное в 1959 году укрупнение автотранспортных предприятий Минавтошосдора за счет ликвидации мелких разрозненных автохозяйств создало условия для стабилизации их работы. И уже к 1967 году численность автопарка Красноярского края достигла несколько десятков тысяч единиц подвижного состава.

Наряду с количественным ростом автотранспорта ускоренными темпами шло и качественное его изменение. К этому времени в составе парка стало 11 процентов автомобилей грузоподъемностью от 5 до 12 тонн. В том числе, дизельные автомобили занимают 13 процентов. Наиболее распространенными марками машин в грузовом автопарке края являются ГАЗ-51 — 22,2 процента, Урал-20,1, ЗИЛ—30,7 процента. Из общего числа грузовых автомобилей самосвалы занимают 21 процент.

Следует особо подчеркнуть, что в составе парка имеется более 2,5 тысячи машин грузоподъемностью свыше 10 тонн. Промышленные и строительные предприятия укомплектованы специальным технологическим транспортом. С начала текущей пятилетки автотранспорт края стал обновляться и пополняться новейшими марками автомобилей ГАЗ-53А, ГАЗ-66, ЗИЛ-130, Урал, МАЗ-503, Краз-256, Белаз-540. Значительно также вырос парк легковых автомобилей и автобусов.

Но техническое состояние автопарка края в настоящее время находится в неудовлетворительном состоянии. Такое положение сложилось вследствие недостаточно развитой производственной и ремонтной базы, а также нехватки необходимых запасных частей.

Выделяемые за последние годы большие средства на капиталовложения (2—3 млн. р.) способствовали улучшению базы по техническому обслуживанию автомобилей. Однако же предприятий по капитальному ремонту в крае крайне недостаточно, поэтому автомобили на капитальный ремонт приходится отправлять в другие города и часто на очень большие расстояния. Все это приводит к

В предыдущем номере «Политехника» была опубликована статья заведующего кафедрой КИПР С. М. Климкина «Пути развития радио». Доклад на такую тему С. М. Климкин читал на теоретической конференции преподавателей института, посвященной развитию промышленности Красноярского края за 50 лет Советской власти.

Сегодня в газете печатается материал о прошлом и настоящим автомобильного транспорта края, собранный доцентом кафедры автотранспорта института М. Д. Мукоедом.

резкому увеличению накладных расходов и удорожанию перевозок.

## РАСТУТ ПЕРЕВОЗКИ ГРУЗОВ

Автомобильным транспортом выполняется подавляющая часть внутрирайонных и внутригородских грузовых и пассажирских перевозок, а также подвоз грузов к железнодорожным станциям и пристаням. Автомобилисты Красноярского края занимаются и доставкой почты. На этой работе занято более 150 автомашин. Небольшую, пока еще незначительную роль, автотранспорт играет в разгрузке железных дорог от короткопробежных грузов и пригородных пассажирских перевозок.

Темпы роста перевозок на автомобильном транспорте выше, чем на железнодорожном и водном. Удельный вес автомобильных перевозок в общем грузообороте увеличился с 3,7 процента в 1950 году до 6,7 в 1958. По количеству перевозимых грузов автотранспорт в настоящее время занимает первое место, хотя значительно уступает железнодорожному и водному по грузообороту. Объем перевозок в 1958 году увеличился по сравнению с 1950 годом в 4,3 раза. К 1965 году удельный вес автомобильных перевозок возрос до 7,2 процента.

Интенсивное развитие производительных сил промышленности, строительства и сельского хозяйства само собой сказывается на дальнейшем росте грузооборота и значительном увеличении численности автотранспорта.

## БУДУЩЕЕ АВТОМОБИЛЬНЫХ ДОРОГ

В наследство от царского правительства Красноярский край не

получил ни одного метра автомобильных дорог. Довольно значительная транспортная сеть, по которой осуществлялась связь между районами, представляла собой естественно-грунтовые дороги для проезда гужевого транспорта. Московский тракт находился в несколько лучшем состоянии. Совершенно запущенными и заброшенными остались потерявшие свое значение дороги: Микусинск — Ачинск, Ачинск — Енисейск и Качинск — Тасеево.

Только после 1930 года в связи с появлением автомобильного транспорта началось расширение и частичное улучшение дорог: Микусинск — Артемовск, Красноярск — Енисейск, Канск — Тасеево, Абакан — Кызыл.

За 50 лет Советской власти в крае проведена значительная работа по сооружению новых, реконструкции и ремонту старых дорог. В настоящее время общая протяженность автомобильных дорог составляет 29 300 километров, из них 5 212 — это союзные, республиканские и краевые дороги.

Только чуть больше половины основной дорожной сети составляют дороги с твердым покрытием. При этом в большинстве своем — это гравийные и щебеночные дороги. Асфальт уложен только примерно на половине Усинского тракта и на небольших участках Московского и Енисейского трактов.

Для удовлетворения все возрастающих потребностей народного хозяйства в перевозках и обеспечения нормальной работы автотранспорта предусмотрено соответствующее развитие автодорожной сети, реконструкция существующих и строительство новых

и строительство новых дорог. В текущей пятилетке будет построено новых автодорог 600 километров и капитально отремонтировано 830. Очередность в строительстве и реконструкции дорог тесно увязана с развитием производительных сил края. За последние годы значительно укрепилась материальная база дорожных организаций. Правительством выделено в достаточном количестве тракторов, тракторных агрегатов, бульдозеров, скреперов, экскаваторов и других машин.

В ближайшее время войдут в строй действующих две автодороги. Большим достижением последних лет является сооружение автодорожных мостов в городах Красноярске, Абакане, Микусинске, благодаря чему ликвидированы колоссальные простои на переправах.

☆ ☆

В крае на предприятиях автомобильного транспорта занята 100-тысячная армия высококвалифицированных водителей и ремонтных рабочих, строителей и механизаторов автомобильных дорог, инженерно-технических и руководящих работников автомобильных и дорожных предприятий, которые своим самоотверженным трудом обеспечивают работу транспорта. Партия и правительство по достоинству оценили их труд, наградив группу красноярских автомобильников и дорожников высокими правительственными наградами.

Автомобилисты и дорожники Красноярского края, как и все трудящиеся Советского Союза, готовясь достойно встретить 50-летний юбилей Советской власти, с большим воодушевлением работают над освоением поступающей техники, улучшением технико-экономических показателей работы, организационным совершенствованием перевозок, народнохозяйственных грузов, выполнением плана строительства и ремонта автомобильных дорог.

М. МУКОЕД,  
доцент кафедры автомобильного транспорта КПТИ.

У строителей, как и у студентов всех факультетов института — горячая пора: зачеты, экзамены, а у старших товарищей — защита дипломных проектов, экзамен на зрелость командира производства.

НА СНИМКАХ: (слева) старший преподаватель кафедры промышленного и гражданского строительства О. А. Рочняк принимает зачет по со-

твлению материалов у студента второго курса Александра Никульшина; (вверху) студент первого курса Захарченко сдает зачет ассистенту кафедры геодезии Лине Яковлевне Тихвинской.

Фото Г. Вострикова.  
Редактор Т. ЛАРСКИХ.

## УВЕЛИЧИВАЕТСЯ ПАРК АВТОМОБИЛЕЙ

До революции бывшая Енисейская губерния являлась отсталой в хозяйственном отношении окраиной царской России. Ее богатейшие природные ресурсы, за исключением золота и пушнины, почти не использовались. Первая мировая война, интервенция и гражданская война сильно подорвали и без того слабо развитое хозяйство губернии. В 1922 году объем производства промышленной продукции составил всего 25—30 процентов довоенного уровня 1913 года.

Первое десятилетие после установления Советской власти ушло на восстановление народного хозяйства и подготовку к освоению огромных природных богатств края. Сложившиеся к тому времени транспортно-экономические связи между районами края обслуживались почти полностью водным и гужевым транспортом. Предприятия по добыче и торговле золотом, а также заготовщики пушнины имели свои крупные транспортные конторы, укомплектованные гужевым транспортом.

Появившиеся в небольшом количестве после 1930 года автомобили передавались транспортным конторам, которые использовали их для работы на участках дорог проходимых для автомашин.

Из-за отсутствия полных статистических данных трудно точно сказать, сколько в крае в то время было автомобилей и какую они выполняли работу. Однако, к 1940 году по краю было уже 398 предприятий, имевших три и более автомобилей. На этих предприятиях было 2979 грузовых автомобилей. Кроме того, в организациях края было 15 автобусов и 280 легковых автомашин. За период с 1930 по 1940 год значительное пополнение получили машинно-тракторные станции, предприятия совхозов и министерства заготовок, потребкооперации и другие.

